


Kvalitetsstyringssystemet i Miljødirektoratet				
Hovedprosess:	HMS-håndbok for feltarbeid i SNO	Prosesseier:	Anne-Berit Pettersen	
Dokumentnavn:	Hovedinstruks feltarbeid	Utarbeidet av:	Jan W. Kløver	
Dok.nr:	8.2.02	Godkjent av:	Pål Prestrud	
Sist revidert:	20.1.2016	Neste revisjon:	2018	

Innhold

1	Innledning	1
2	Formål	1
3	Brukergruppe	2
4	Organisasjon og ansvar	2
4.1	SNOs ledelse	2
4.2	SNOs regionalt fagansvarlige	3
4.3	Ansatte	3
4.4	Rovviltkontakter og sesongoppsyn	3
4.5	Verneombud	3
5	Beskrivelse	4
5.1	Planlegging av feltarbeid	4
5.2	Risikovurdering	4
5.3	Sikker jobb analyse	4
5.4	Gjennomføring av feltarbeid	5
5.5	Evaluering av feltarbeid.....	5
5.6	Meldeplikt ved feltoppdrag	5
5.7	Nødsituasjoner	6
5.8	Uventet forsinkelse på retur	6
5.9	Savnetmelding	6
5.10	Sikkerhetsutstyr	6
6	Uønskede hendelser	7
6.1	Intern melding.....	7
6.2	Ekstern melding	7
7	Sikkerhetsutstyr	7

1 Innledning

Statens naturoppsyn (SNO) er en avdeling i Miljødirektoratet og er miljøforvaltningens operative feltorgan. SNO ivaretar nasjonale miljøverdier og forebygger miljøkriminalitet gjennom kontroll, overvåking, informasjon, naturveiledning og skjøtsel i viktige natur- og kulturminneområder.

Hovedinstruks feltarbeid gjelder for alt feltarbeid i SNO-regi. Den gjelder også for arbeidsoppgaver som utføres i lager, garasje, verksted, kadaverrom mv. I tillegg er det utarbeidet sikkerhetsinstrukser som er spesifikke for arbeidsoperasjoner eller utstyr som krever særskilt oppmerksomhet.

2 Formål

Det skal være trygt å jobbe i SNO. Ingen oppdrag er så viktige at vi må ofre liv og helse.

Gjennom et systematisk helse, miljø og sikkerhetsarbeid skal SNO arbeide for at det utvikles en bevissthet hos ledere og medarbeidere om viktigheten av å ta vare på egen helse gjennom konkrete handlinger, via opplæring, informasjon og annet holdningskapende arbeid.

Det skal legges til rette for at arbeidstakere i SNO skal kunne utføre sitt arbeid i felt på en forsvarlig måte. Det skal iverksettes tiltak og rutiner som sikrer den enkelte mot unødvendige akutte og varige påvirkninger som kan føre til personskader eller sykdom.

HMS-håndboka skal bidra til å redusere risiko gjennom å etablere gode prosedyrer slik at feltpersonell blir i stand til å håndtere eventuelle kritiske situasjoner og raskest mulig kunne bringe situasjonen tilbake til det normale. Dette skal bidra til at skader på person og materiell blir minimert.

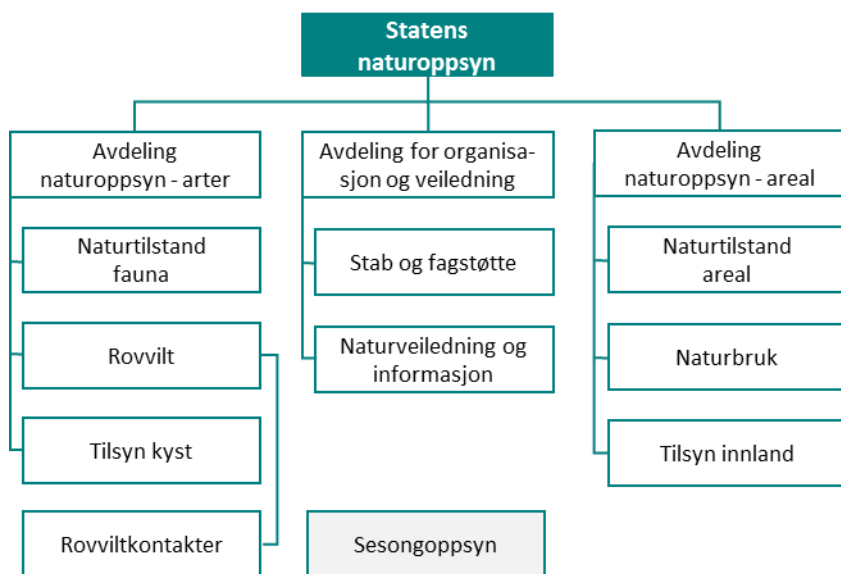
Rutiner, instruksjer og prosedyrer beskrevet i HMS-håndboken skal etterleves.

SNOs personell i felt skal, i tillegg til å ivareta egen helse og sikkerhet, også være forberedt på å kunne bistå andre som er i fare.

3 Brukergruppe

Om ikke annet står spesielt nevnt i den enkelte instruks, gjelder HMS-håndboka i sin helhet for SNO-L, rovviltkontakter (RVK) og annet engasjert personell som utfører feltarbeid for Statens naturoppsyn (SNO).

4 Organisasjon og ansvar



Sesongoppsyn har organisatorisk linje til flere ulike seksjoner.

4.1 SNOs ledelse

SNOs ledelse har det overordnede ansvar for de ansattes sikkerhet, helse og velferd. SNO sentralt er alltid tilgjengelig i ordinær arbeidstid, og betjener vakttelefon utenfor ordinær arbeidstid (se egen instruks angående vakttelefon).

HMS-arbeidet er et lederansvar. Alle ledere har et overordnet ansvar for å ivareta helse-, miljø- og sikkerhetsarbeidet innenfor sitt ansvars- og myndighetsområde. De skal gjøre de ansatte kjent med og gi tilgang til de relevante deler av denne HMS-håndboken før feltarbeidet begynner.

4.2 SNOs regionalt fagansvarlige

Det er regionalt fagansvarlige innen SNO-L innenfor forskjellige fagområder i geografisk avgrensede områder. Fagansvaret innebærer bl.a.:

- Videre-kommunisere faglige føringer og oppdrag til kollegaer i regionen.
- Faglig understøttelse av kollegaer
- Faglig kvalitetssikring og presise leveranser innenfor eget fagansvarsområde.

Regionalt fagansvarlig store rovdyr skal bl.a. følge opp rovviltkontakter og herunder sikre opplæring. Den regionalt fagansvarlige skal gjennom dette også ivareta helse-, miljø- og sikkerhetsarbeidet innenfor sitt ansvars- og myndighetsområde.

4.3 Ansatte

Det enkelte feltoppdrag ledes og koordineres av SNO-L. Det skal alltid være en hovedansvarlig for feltoppdraget. Ansatte har imidlertid også ansvar for egen arbeidssituasjon og skal medvirke til at feltoppdrag blir gjennomført uten skade på helse og arbeidsmiljø.

Dette medfører følgende ansvar:

- Påse at hensynet til sikkerhet og helse blir ivaretatt under planlegging og utførelse av feltarbeid.
- Vurdere risikomomenter før feltarbeidet starter.
- Feltoppdraget meldt tilfredsstillende i ukeplan / til vakttelefon / personlig kontaktperson, jf. kapittel 5.6.
- Avbryte oppdraget ved fare for liv eller helse
- Ved nødssituasjon, foreta varsel, jf. kapittel 5.7.
- Medbringe og benytte personlig sikkerhetsutstyr/verneutstyr, jf. kapitlene 5.10 og 7.
- Melde fra om forhold som påvirker sikkerhet og arbeidsmiljø.
- Varsle arbeidsgiver om hendelser hvor noen blir skadet eller pådrar seg sykdom som de mener skyldes arbeidet og/eller arbeidsforholdene.
- Sørge for at SNO-skjema med vedkommende sin nærmeste pårørende og kontaktperson for debrief alltid er à jour.

Der personell fra SNO deltar på feltoppdrag som ledes av andre etater, har den andre etaten hovedansvaret for å lede og koordinere oppdraget.

4.4 Rovviltkontakter og sesongoppsyn

Rovviltkontakter og personer engasjert som sesongoppsyn styrer selv sine feltoppdrag. Den enkelte har selv ansvar for å vurdere risikofaktorene rundt feltoppdraget på samme måte som andre ansatte i SNO, jf. kapittel 4.3.

RVK og sesongoppsyn plikter å gjennomgå utførelse av planlagt feltarbeid med SNOs lokalkontor eller fagansvarlig, før selvstendig arbeidet påbegynnes. HMS-utfordringer knyttet til det enkelte oppdrag koordineres med den regionalt fagansvarlige.

Andre spørsmål angående HMS rettes til seksjonsleder evt. avdelingsdirektør.

Varsling av HMS-hendelser eller andre uønskede hendelser følger en annen rutine enn for SNO-L og er beskrevet i kapittel 6

4.5 Verneombud

Verneombudets oppgaver er regulert i [arbeidsmiljølovens § 6-2](#) og omfatter bl.a. ivaretagelse av arbeidstakernes interesser i saker som angår arbeidsmiljøet. Verneombudet skal se til at virksomheten er innrettet og vedlikeholdt, og at arbeidet blir utført på en slik

måte at hensynet til arbeidstakernes sikkerhet, helse og velferd er ivaretatt i samsvar med bestemmelsene i arbeidsmiljøloven. Dette medfører en rekke plikter for både verneombudet og SNO som arbeidsgiver. Se for øvrig instruks Arbeidsmiljø angående verneombud.

5 Beskrivelse

God planlegging og risikovurdering samt evaluering etter avsluttet feltoppdrag er avgjørende for å minimere sannsynligheten for skade på mennesker, miljø og materiell. I dette inngår også formidling av erfaringer til kolleger.

5.1 Planlegging av feltarbeid

Arbeid i felt er forskjelligartet og krever ulik grad av planlegging. Risikovurdering skal være en del av planleggingen av alt feltarbeid.

For en del risikofylt arbeid er det utarbeidet instruks og prosedyrer som skal følges. Planlegging av annen type risikofylt arbeid krever imidlertid særskilt risikovurdering.

5.2 Risikovurdering

Det skal gjennomføres en risikovurdering før hvert feltoppdrag for å minimere evt. risiko.

Risikovurderingen kan være kort og uformell eller skriftlig dokumentert som beskrevet i kapittel 5.3.

Det normale er en kort og uformell risikovurdering som foretas av den/de som skal utføre feltoppdraget. Det vil si at risikovurderingen må tilpasses oppdragets art og vanskelighetsgrad.

Metode

Metoden for risikovurdering er enkel og inneholder disse momentene:

- Bryt ned arbeidet i deloppgaver.
- Identifiser faremomenter i deloppgavene.
- Vurder sannsynlighet og konsekvens, dvs. risiko for uønskede hendelser.
- Identifiser tiltak som eliminerer eller kontrollerer farer.
- Vurder og evt. aksepter restrisiko.

Faremomenter

Faremomentene varierer sterkt med type arbeid som utføres, fremkomstmiddel som velges, sesong og terrengets beskaffenhet.

Flere sammen

En risikovurdering kan ende opp med tiltak om at det skal være flere sammen. Ved særlig risikofylt arbeid skal minst to personer være sammen.

Arbeidsgiver kan alltid gi pålegg om at man skal være minst to hvis forholdene krever det.

5.3 Sikker jobb analyse

Ved særskilt risikofylt feltaktivitet som ikke er beskrevet i prosedyre eller sikkerhetsinstruks skal det utarbeides sikker jobb analyse. Denne skal godkjennes av seksjonsleder før arbeidet iverksettes.

Sikker jobb analyse (SJA) er en risikovurdering som skal være skriftlig.

SJA er en systematisk og trinnvis gjennomgang av alle risikoelementer i forkant av en konkret arbeidsoppgave eller oppdrag, slik at tiltak kan iverksettes for å fjerne eller kontrollere de identifiserte risikoelementene.

Behov for SJA skal også vurderes ved feltarbeid som trenger koordinering mellom etater. Momenter som bør tillegges vekt i vurderingen:

- Mange involverte i feltarbeidet.
- Involverte fra forskjellige organisasjoner og etater.
- Usikkerhet om kompetansen til de involverte.
- Langvarig feltarbeid.
- Mange usikkerhetsmomenter og ukjente faktorer ved oppstart av feltarbeidet
 - Eppersøk
 - Felling
 - Sporing

Det skal benyttes fastsatt skjema ved SJA.

Alle som har ansvar for planlegging, godkjenning og utførelse av arbeid skal vurdere behov for SJA.

Utfylt SJA-skjema skal oppbevares både hos SNO-L og seksjonsleder slik at det kan benyttes som erfaringsdokument. Det skal imidlertid alltid fylles ut nytt skjema ved ny aktivitet som krever SJA.

5.4 Gjennomføring av feltarbeid

Fortløpende risikovurdering er en del av gjennomføringen av feltarbeidet. Både oppdraget og de ytre forholdene kan endre seg underveis. Dette vil kunne kreve tiltak for å redusere risiko.

5.5 Evaluering av feltarbeid

Noen momenter som bør gjennomgås etter avsluttet feltoppdrag:

- Varslingsrutiner iht. avtale med personlig kontaktperson eller andre om at oppdraget er avsluttet.
- Evaluering av turen.
- Noe som bør gjøres annerledes neste gang? Endring av prosedyre?
- Avviksmelding ved uønsket hendelse.
- Erfaringsdeling. Noe som andre bør få kjennskap til?

5.6 Meldeplikt ved feltoppdrag

Alt feltarbeid som utføres av SNO-L skal være meldt inn i personlig ukeplan. Følgende opplysninger bør være oppført før feltarbeidet påbegynnes:

- Hvor feltarbeidet starter fra/bilen er parkert
- Geografisk angivelse: f.eks. navn på verneområde / fjellområde / vassdrag / sjøstrekning / kommune el stedsnavn / oppsynsrute/ planlagt overnattingssted
- Angi klokkeslett, fra kl. - til kl.
- Navn på ledsager.
- Med/uten mobildekning
- Type arbeid. (F.eks. fjellrevregistrering / skjøtsel i VO / til fots / båt)

Den enkelte ansatte samt RVK og sesongoppsyn skal sørge for at personlig kontaktperson (påørende eller annen avtalt kontakt) har kjennskap til:

- I hvilket område feltarbeidet skal skje / evt. sammen med hvem / evt. overnattingssted.
- Beregnet returtidspunkt.

- Avtalt akseptabel frist for forsinket retur, dvs. en avtale om når en eventuell bekymringsmelding skal videreformidles til SNOs vakttelefon eller stedlig politi.

Ved endring av feltoppdrag, skal primært SNO-L selv registrere dette i ukeplanen. Dersom dette ikke lar seg gjøre skal det innenfor normal arbeidstid varsles til stab SNO-S. Utenfor ordinær arbeidstid varsles SNO vakttelefon. Se instruks Vakttelefon.

5.7 Nødsituasjoner

Ved melding om alvorlig personskade, ulykker, savnet person mv.:

- Varsling til nødteater og SNO-vakttelefon.
 - Brann: 110
 - Politi/redningstjeneste: 112
 - Helse, behov for akutt medisinsk hjelp: 113
 - SNO vakttelefon: 995 55 700
 - «Hjelp 113-GPS». Nyttig app for smarttelefoner.
 - Satellittelefoner takler ikke kortnummer til nødteater. Benytt evt.:
 - HRS - Nord +47 73 55 90 00
 - HRS - Sør +47 51 51 70 00
 - Legg inn 8-sifrede telefonnumre til sykehus, legevakt, politi, brann i eget område.
- Nødpeilesender utløses ved alvorlige hendelser der det er behov for hjelp og annen varsling ikke er mulig.
- Signalpenn eller nødrakett utløses ved behov når ikke annen kontakt oppnås.
- Ved alvorlig materiellskade f.eks. motorhavari kontaktes relevant bergingstjeneste direkte.

5.8 Uventet forsinkelse på retur

I feltsituasjoner der det oppstår uventet forsinkelse varsles nærmeste pårørende/personlig kontaktperson umiddelbart. Dersom man ikke får varslet nærmeste pårørende/personlig kontaktperson, varsles SNO sentralt i kontortiden eller SNO vakttelefon utenfor kontortid.

5.9 Savnetmelding

I de fleste tilfeller vil det være de pårørende eller annen personlig kontaktperson som slår alarm dersom noen ikke er kommet hjem eller har tatt kontakt som avtalt.

1. Pårørende/kontaktperson kontakter andre deltakere/samarbeidsparter som deltar på samme feltoppdrag eller deres pårørende for nærmere opplysninger hvis mulig.
2. Dersom dette ikke fører til relevante opplysninger, eller at kontakt med disse ikke oppnås, ringer vedkommende til SNOs vakttelefon og beskriver situasjonen. Vakhavende i SNO sentralt vil da ta ansvar for den videre prosessen inn mot politiet.
3. Dersom vedkommende ikke oppnår kontakt med vakttelefonen, ringer man politiet og forklarer situasjonen.

5.10 Sikkerhetsutstyr

Personlig sikkerhetsutstyr (som inkluderer verneutstyr) skal medbringes og benyttes i henhold til instruks og risikovurderingen som gjøres før hvert feltoppdrag. Se forøvrig kapittel 7.

Sikkerhetsutstyr som tilhører og følger maskiner og kjøretøy er spesifisert i den aktuelle sikkerhetsinstruksen. Dette er utstyr som alltid skal være til stede ved bruk.

6 Uønskede hendelser

6.1 Intern melding

Det vil kunne oppstå skade på personell, miljø eller utstyr i forbindelse med feltarbeid. Uønskede hendelser (HMS-avvik) rapporteres og behandles på enhetlig vis i SNO slik at risikofaktorer og farefulle forhold kan forebygges eller avdekkes, at relevante tiltak kan settes inn og at erfaringsoverføring og læring i organisasjonen kan finne sted.

Den ansatte, som opplever eller får kjennskap til uønskede hendelser eller farefulle forhold, plikter å melde dette i Miljødirektoratets hendelses- og forbedringssystem «RiskManager». Dette gjelder alle uønskede hendelser med personskade (ulykke) eller uten personskade (nestenulykke eller tilløp til ulykke). Med nestenulykker menes tilløp til ulykker som ikke har medført skader men som lett kunne ha medført personskade.

Alle hendelser med personskade eller hendelser der personskade lett kunne ha oppstått, dvs. nestenulykke, skal klassifiseres som HMS-hendelse. Dersom hendelsen også har medført skade på materiell, beskrives dette i samme melding. (Hendelser med bare vesentlig skade på materiell eller tap av utstyr (kapitalvare) skal også meldes i «RiskManager», men da som «Skade på materiell»).

Skader som krever tilsyn av lege skal varsles muntlig til arbeidsgiver umiddelbart.

Andre HMS-hendelser skal også varsles muntlig til nærmeste overordnede så snart det lar seg gjøre.

RVK og sesongoppsyn har ikke tilgang til RiskManager og skal benytte skjemaet «SNO HMS-skjema B - Skademelding/Avviksskjema SNO» til melding om uønskede hendelser eller farefulle forhold. Ferdig utfylt skjema sendes til nærmeste overordnede og i kopi til verneombudet. Den leder som mottar dette skjemaet skal snarest legge opplysningene inn i «RiskManager».

6.2 Ekstern melding

Arbeidsgiver skal snarest mulig varsle Arbeidstilsynet og nærmeste politimyndighet (pr. telefon) når det skjer en ulykke med alvorlig personskade eller dødsfall, jf. arbeidsmiljøloven § 5-2. Varslet skal skje pr. tlf. til nummer 815 48 222. Skriftlig bekreftelse av dette varslet skal i ettertid gjøres på fastsatt [skjema](#).

Yrskeskade og yrkessykdom skal meldes til NAV på [fastsatt skjema](#) - NAV 13-07.05 (på land) eller NAV 13-07.08 (på skip).

I begge tilfeller gjelder det fysisk eller psykisk helse og skaden må ansees som alvorlig, dvs. at skaden krever legehjelp/sykehusbehandling.

7 Sikkerhetsutstyr

Alle tilsatte har ikke nødvendigvis tilgang på alt av sikkerhetsutstyr på listen nedenfor. Sikkerhetsutstyr er heller ikke begrenset til denne listen. Tilgjengelig sikkerhetsutstyr skal alltid være en del av risikovurderingen av oppdraget.

Den enkelte ansatte er selv ansvarlig for å medbringe rett utstyr i forbindelse med det enkelte feltoppdrag.

Sikkerhetsutstyr som er spesifikt for det enkelte utstyr eller arbeidsoppgave, er beskrevet i den aktuelle sikkerhetsinstruksen.

X=Obligatorisk. V=vurderes i henhold til oppdragets karakter.

Sikkerhetsutstyr	Alle feltoppdrag	Båt uten passasjerregistrering	Båt med passasjerregistrering	Snøskuter	ATV	Motor- og ruddesaa	Kadaver	Kjemikalier	Selvgående skjøtselmaskin
Desinfeksjonsvæske							X	X	
Elastisk sikkerhetsline m karabinkroker		X							
Engangshansker (lateks)							X		
Engangshansker (lateks) - oljebestandig kvalitet								X	
Førstehjelpspakke tilpasset oppdraget	X								
GPS, håndholdt, kart & kompass	X								
Grabbag inneholdende: <ul style="list-style-type: none"> • Pyroteknisk (<i>Fallskjermrakett, rød (2), Håndbluss, rød (2), Flytende røyksignal</i>) • Reservekit til redningsvest • Førstehjelpsveske • Stormlighter "Silva" • Stormfyrstikker (vanntett pose) • Kniv (rustfri) • Signalflytte m/snor • 5-metersnøre i ca. 6 mm tykkelse • Kompass • Lommelykt (vanntett) • Nødproviant • Signalspeil (uknuselig) • Termoteppe • Nødflagg (50x90 cm) oransje 		X	X						
Hansker, kuttsikker (kevlar el. tilsvarende)							X		
Hjelm				X	X				
Hørselsvern		V	V	V	V	X			X
Jervenduk/Fjellduk	V			X					
Lykt, hode-/lomme-	V								
Mobiltelefon	X								
Munnbind							X	V	
Nødpakke vinter <ul style="list-style-type: none"> • Sondestang • Spade • Sender / mottaker 	V			X					
Nødpeilesender (personlig)	V	X	X	X	X				
Redningsvest m/lys		X	X						
Refleksvest	V								
Reserve proviant og vann	V								
Satellittelefon - Tildeles spesifikt i forbindelse med særskilt risikofylt feltaktivitet	V								
Signalpenn eller nødbluss	V			X					
Skalpell eller kniv <u>kun</u> til bruk på kadaver							X		
Tau		X		X	X				
Truger eller ski				V					
Vernebekledning (-bukse, -hansker, -støvler, -hjelm)						X			
Vernebriller	V							X	
VHF-radio, land	V								
Vinsj el. jekktalje				V					
Øks/sag og spade				V	V				
Øyeskyllesats								X	